



Réserve Naturelle Régionale

GORGES DE LA LOIRE



La Région  
Auvergne-Rhône-Alpes

# Diagnostic d'ancrage territorial

## 2023





Réserve Naturelle Régionale

GORGES DE LA LOIRE



La Région  
Auvergne-Rhône-Alpes

## Quelques résultats de l'enquête grand public

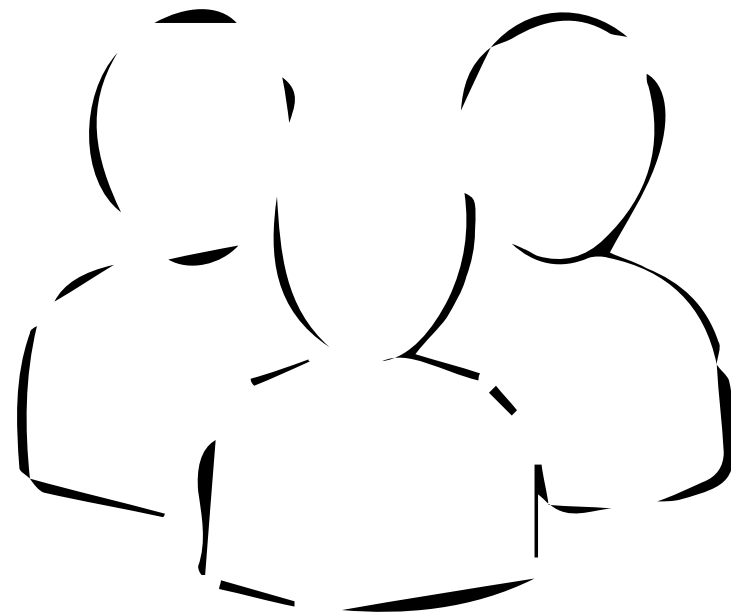
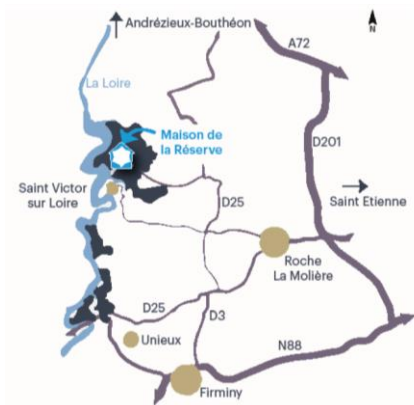
1 mois de sondage – 125 réponses



# Profil des personnes interrogées

- ✧ Autant d'hommes que de femmes
- ✧ Toutes tranches d'âges et catégories socio-professionnelles représentées

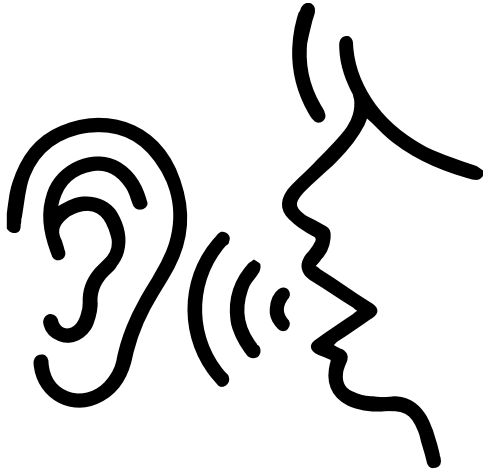
- ✧ Une majorité habitant Saint-Etienne ou Saint-Victor-sur-Loire



# Connaissance générale

★ La Réserve est majoritairement connue par :

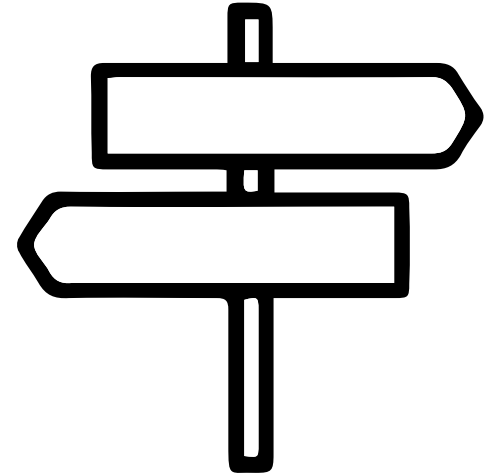
Le bouche à oreille



En habitant à proximité



Par la signalétique du site

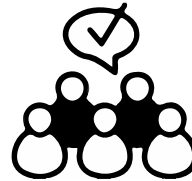


# Connaissance générale

- ❖ La mission de protection du patrimoine naturel est la plus connue, mais les missions de sensibilisation et surtout de gestion sont peu citées.



protection du patrimoine naturel



sensibilisation

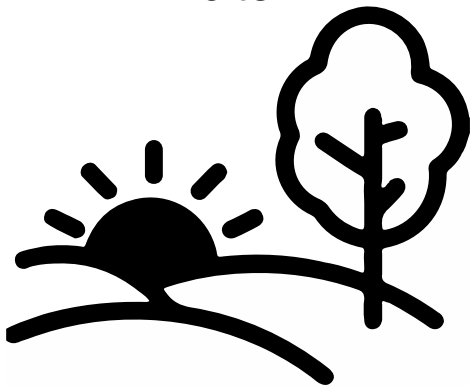


gestion

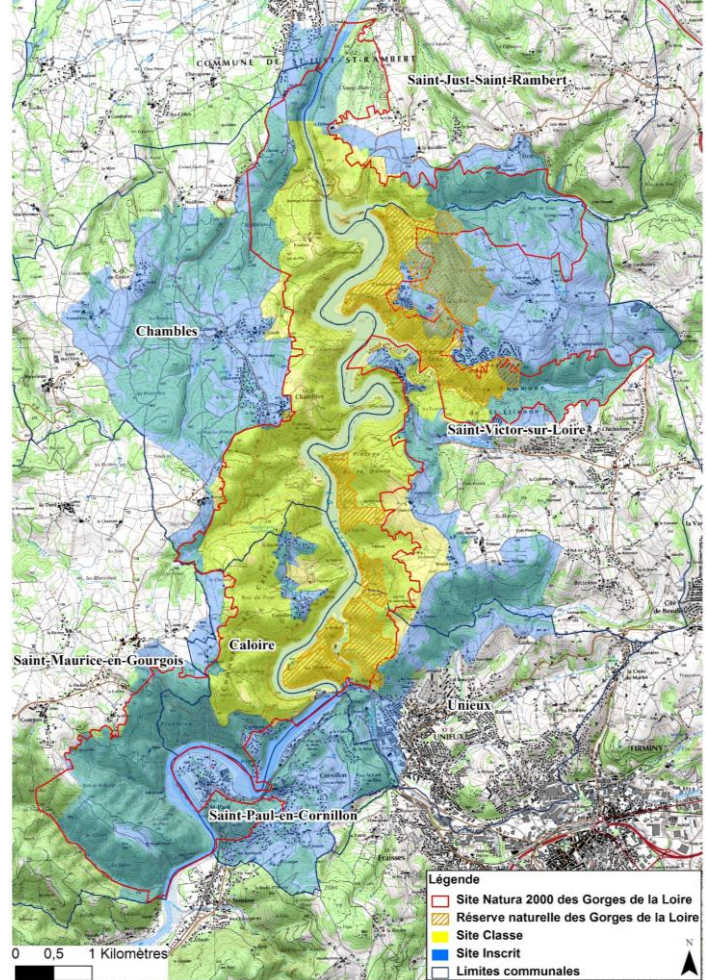


# Connaissance générale

❖ 65% des interrogés ont répondu qu'il y avait bien plusieurs périmètres de protection dans les Gorges de la Loire. Mais il y a eu **beaucoup de confusion** quand il a fallu les citer.



(Le Parc Naturel régional est également un dispositif de préservation mais il se situe dans le Pilat. La réserve Naturelle Volontaire n'est plus effective depuis le classement de la RNR en 2012).



# Fréquentation et pratique

- ✧ + de la ½ des personnes se rendent au moins **1 fois/mois** sur la réserve.
- ✧ Le point de départ favori des visiteurs est le **plateau de Condamine**, probablement du à la présence de la Maison de la Réserve et du point de vue emblématique sur la Loire.
- ✧ La réserve est un **lieu de randonnée et de balade pour 100%** des interrogés. Viennent ensuite le vélo et l'observation naturaliste.



- ✧ La Maison de la Réserve n'est pas très fréquentée, + de la ½ des personnes ne s'y rendent jamais ou ne la connaissent pas.



# Représentation de la Réserve

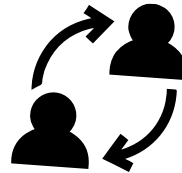
👍  
❄️ « La réserve naturelle représente **un atout pour le territoire** » :

❄️ 68% tout à fait d'accord

❄️ 25% plutôt d'accord

👍  
❄️ Le grand public est conscient des nouveaux enjeux écologiques => **95% trouve que la protection du patrimoine naturel est indispensable** sur ce territoire.

👎  
❄️ + de la ½ des usagers de la RNR n'ont jamais échangé avec un membre de l'équipe de la Réserve.





# Communication

✦ Seulement  $\frac{1}{4}$  des sondés a le sentiment d'être suffisamment informé sur la démarche des réserves naturelles.

✦ Tous les sujets ont suscité à part égale un besoin d'information.

A quel sujet vous-aimeriez être plus informé ?

- Sur les animations proposées
- Sur les espèces animales et végétales qui sont protégées
- Sur les suivis scientifiques qui sont menés
- Sur la gestion de la réserve
- Sur les travaux d'entretien de la réserve



# Règlementation

✧ 88% des personnes connaissent le règlement,

✧ mais 29% avouent ne pas le respecter.

✧ Les visiteurs sont dérangés en majorité par :

- ✧ les déchets laissés sur le site
- ✧ le passage de véhicules motorisés
- ✧ l'activité de chasse



✧ Les règles les - respectées sont :

- ✧ la sortie des sentiers autorisés
- ✧ la non-teneur des chiens en laisse
- ✧ la récolte des plantes ou champignons





Réserve Naturelle Régionale

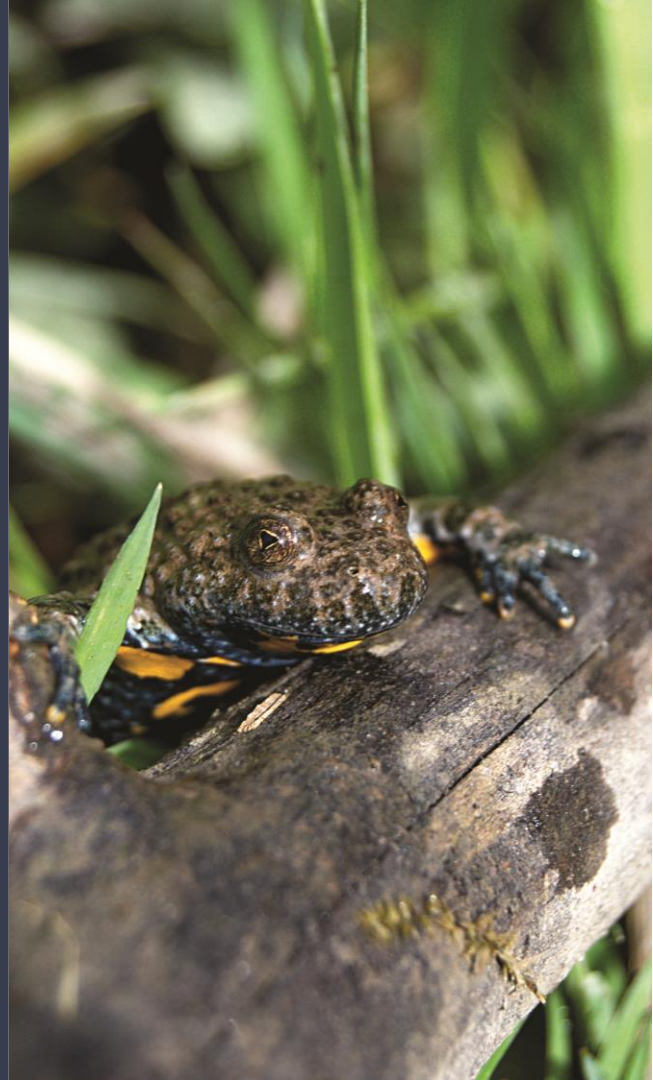
GORGES DE LA LOIRE

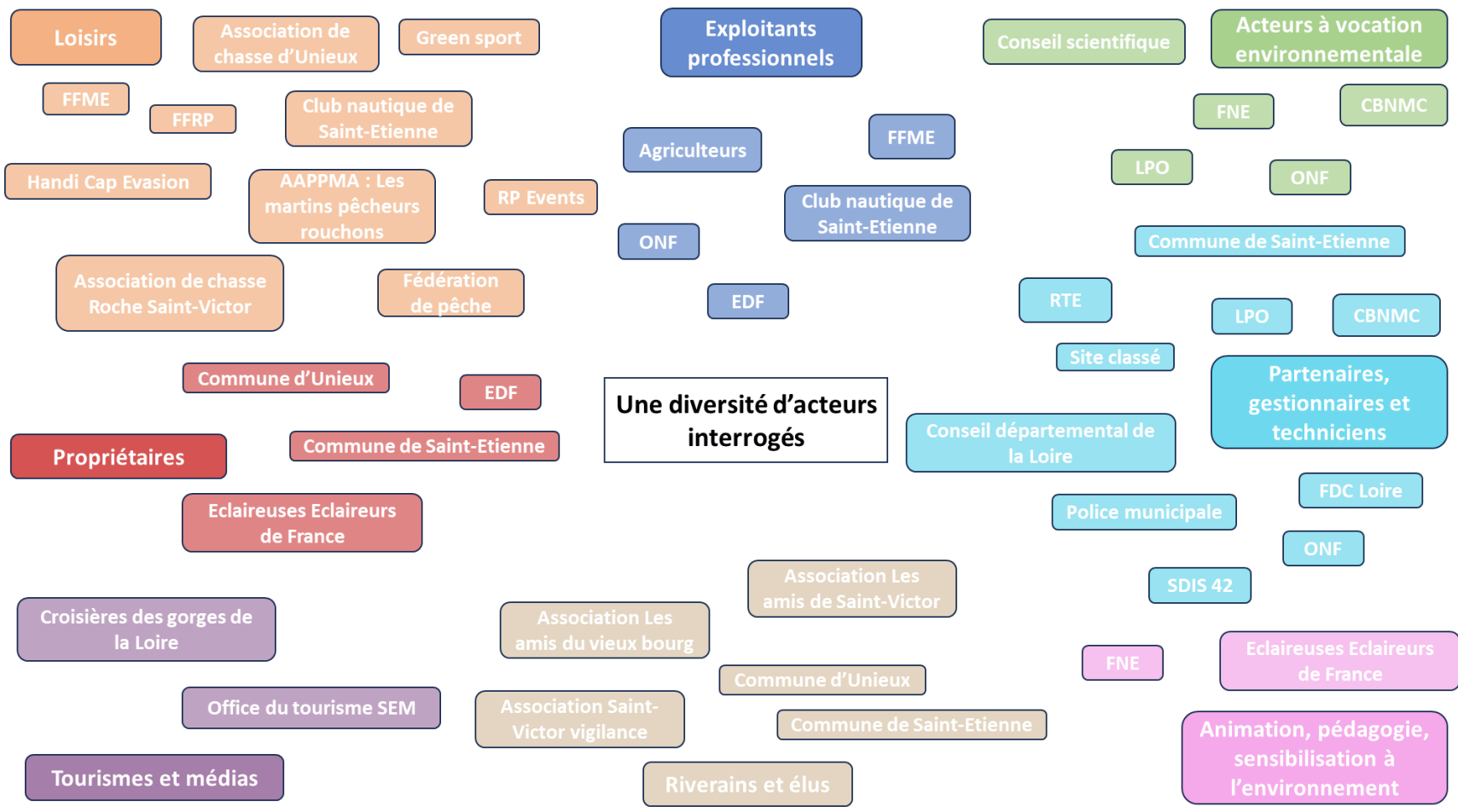


**La Région**  
Auvergne-Rhône-Alpes

## Quelques résultats des entretiens

38 entretiens approfondis





# Approche générale

- ✧ La connaissance de la Réserve est plutôt bonne.
- ✧ Tous les groupes d'acteurs semblent posséder les informations essentielles sur la réserve.
- ✧ Cependant, les membres du Comité Consultatif de Gestion (CCG) sont les acteurs les plus informés.
- ✧ Les groupes d'acteurs ayant moins de connaissances précises :
  - ✧ les *riverains*,
  - ✧ *élus et usagers locaux*
  - ✧ ainsi que les *exploitants professionnels des ressources naturelles*



# Balance bénéfices / inconvénients

La réserve apporte-t-elle dans l'ensemble plutôt des bénéfices ou des inconvénients sur ce territoire ?

Tous les acteurs (38)

Seulement des inconvénients

Plus d'inconvénients

Equilibré ou ne sait pas

Plus de bénéfices

Seulement des bénéfices

1

6

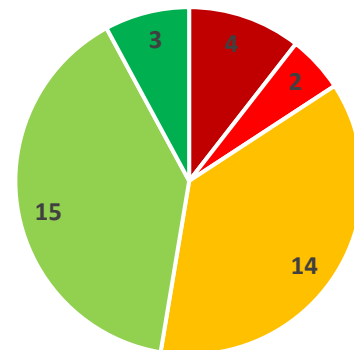
28

3

Selon vous, la réserve est-elle bien enracinée sur le territoire ?

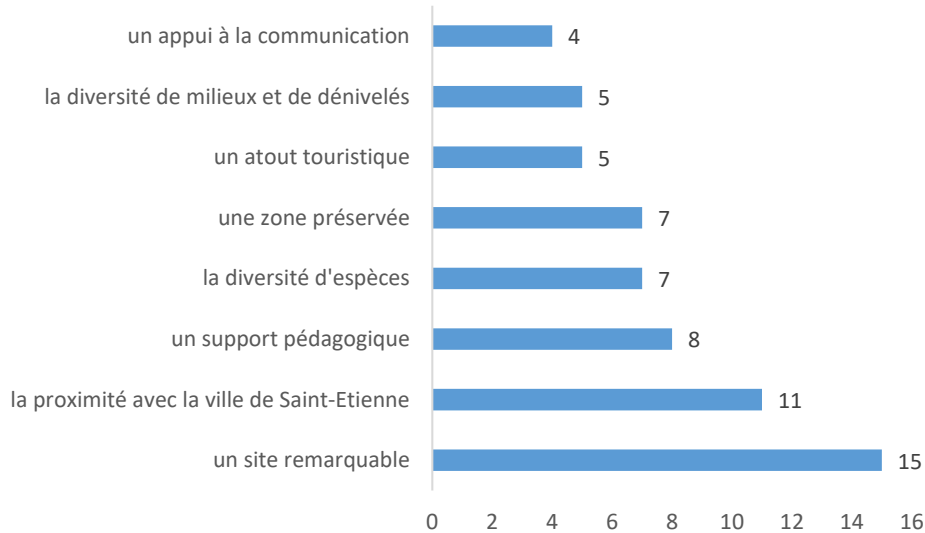
Tous les acteurs (38)

- Pas du tout
- Plutôt non
- Mitigé
- Plutôt oui
- Tout à fait

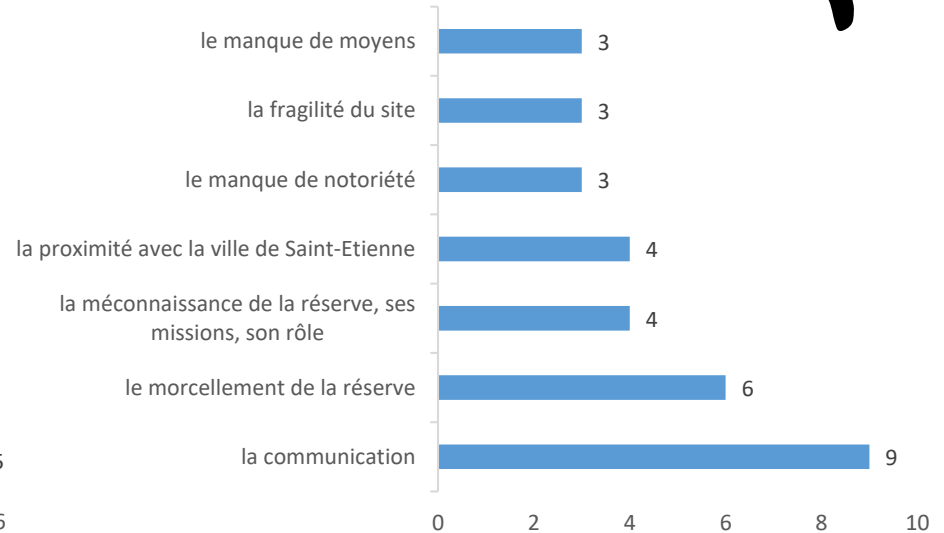
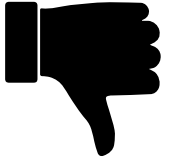


# Analyse forces / faiblesses

## Les atouts de la réserve



## Les faiblesses de la réserve





Réserve Naturelle Régionale



**La Région**  
Auvergne-Rhône-Alpes

## Pour aller plus loin dans l'analyse



# L'indicateur de connaissance

3.9/5

- ✿ La mission de protection est représentée comme la vocation principale de la RNR.
- ✿ La connaissance du SMAGL comme étant l'organisme gestionnaire est très bonne ainsi que ses champs d'actions sur le site, notamment les travaux d'entretiens et d'équipements, la pédagogie et l'animation.
- ✿ La réglementation est connue mais pas toujours bien comprise, notamment la règle des chiens qui doivent être tenus en laisse.
- ✿ Les espèces emblématiques de la Réserve se révèlent être l'Azuré du serpolet et le Hibou grand-duc.
- ✿ Les documents de communication Réserve (plaquette et plan de gestion simplifié) sont bien connus.
- ✿ Les contacts de la Réserve, le directeur du SMAGL et la conservatrice du site sont très importants car ils sont les principales sources d'informations sur la Réserve.
- ✿ Les informations sur la Réserve sont perçues pour un peu + de la 1/2 des acteurs comme facilement accessibles pour ceux qui manifestent un désir de s'informer.



# L'indicateur de connaissance

✿ **Les missions de sensibilisation et de gestion ne sont pas assez mises en valeur.**

✿ Les groupes *loisirs, riverains et élus* contiennent des acteurs qui ont peu de connaissances des champs d'actions menés sur la réserve. Ce sont 2 groupes - représentés dans les réunions et - impliqués dans les actions menées par la Réserve.

✿ Les **animations ne sont pas connues** de la majorité des acteurs.

✿ **Le périmètre est assez mal identifié** de par son morcellement géographique et la diversité des périmètres des dispositifs de protection qui entourent la Réserve. Paradoxalement, une proximité géographique avec la réserve n'est pas forcément synonyme d'une bonne connaissance : les acteurs vivant à proximité de la réserve ne sont pas les mieux informés.

✿ Globalement, tous les acteurs pensent qu'un **travail est à réaliser pour améliorer la visibilité de la communication**. Les sites internet sont très peu consultés. Les panneaux d'informations sur site sont critiqués, surtout ceux de la réglementation. Les informations sur le terrain sont jugées parfois insuffisantes.

✿ Il existe un **mélange** entre les actions menées par le SMAGL et celles menées au nom de la Réserve Naturelle, ainsi qu'un mélange entre la propriété du SMAGL et le périmètre Réserve.





# L'indicateur d'intérêt :

3.8/5

- ✿ **La Réserve est souvent fréquentée par les acteurs, indice fort d'appropriation de l'espace.**
- ✿ Le classement en RNR est bien perçu en tant qu'**outil de protection du patrimoine naturel**.
- ✿ La Maison de la Réserve est un **atout pour le site**; elle est la référence en matière de pédagogie et de sensibilisation aux enjeux de la Réserve.
- ✿ En moyenne, les acteurs trouvent les **actions plutôt efficaces** et reconnaissent les efforts fournis par l'équipe de la Réserve. Les actions pourraient tendre vers une meilleure efficacité, notamment pour la mission de surveillance.
- ✿ **La structure gestionnaire est perçue comme compétente** mais le manque de moyens et de personnel comme un frein à la protection de la RNR. La place du SMAGL en tant que gestionnaire de la Réserve est soutenue par 31 acteurs sur 38.
- ✿ **La Réserve représente une plus-value** pour une majorité d'acteurs dans le cadre professionnel ou personnel (cadre de vie, protection faune et flore, pédagogie, ...)
- ✿ L'évolution des ressentis vis-à-vis de la Réserve depuis son classement en 2012 est **constant** pour une majorité des acteurs.





# L'indicateur d'intérêt

- ✿ **Un élément limitant est la méconnaissance des animations.** Parmi les acteurs ayant émis un avis suite à une participation aux animations, elles sont globalement appréciées et représentent un intérêt pour le territoire, mais leur potentiel n'est pas assez développé. L'offre d'animation pourrait être étoffée en envisageant des partenariats avec d'autres structures.
- ✿ **La Maison de la Réserve a des heures d'ouvertures trop limitées.** Elle est très peu fréquentée par le grand public et les acteurs locaux.
- ✿ **La réglementation soulève des réticences** à la fois pour le manque de surveillance et pour la règle des chiens tenus en laisse et les paradoxes qu'elle met en lumière. Les groupes *Loisirs*, et *Riverains et élus* contiennent des acteurs qui ont un avis critique sur la réglementation. Elle est bien acceptée par les autres groupes. Au regard des discours sur la réglementation, la réserve est en charge d'un devoir de mémoire vis-à-vis de la population locale, venant rappeler les circonstances et les conditions de sa création.
- ✿ La communication est un des **principaux axe d'amélioration** à prendre en compte.
- ✿ Les **contraintes sont relativement bien acceptées** par la majorité des acteurs. Elles sont surtout liées à la réglementation.



# L'indicateur d'implication :


3.8/5

- 
- ✦ + les contacts sont réguliers, + les liens se renforcent avec l'équipe gestionnaire. Dans l'ensemble, tous les acteurs ont de **bonnes relations** avec l'équipe gestionnaire.
  - ✦ Les acteurs locaux entretiennent des liens plutôt professionnels avec l'équipe réserve.
  - ✦ **La majorité des acteurs se sent consulté** par la réserve. Aucun membre du CCG ne se sent délaissé, ils sont d'ailleurs plus consultés que l'ensemble des acteurs.
  - ✦ L'équipe gestionnaire est **attentive** aux besoins de ses interlocuteurs et sait se rendre disponible.
- 
- 
- ✦ **Peu d'évènements (environ 1 fois/an) réunissent les acteurs locaux.** Bien qu'intéressés, les *riverains* ne participent pas aux activités proposées par la Réserve. Selon eux des invitations sont envoyées mais personne ne vient par manque de visibilité de l'information.
  - ✦ Les *riverains, élus et usagers locaux* ainsi que les exploitants des ressources naturelles se sentent moins liés à la Réserve. Leur attachement au territoire est fort mais les contraintes qu'ils subissent leur donne une impression d'être détachés.
  - ✦ Les membres des groupes *loisirs et riverains et élus* ne se sentent pas assez entendus et écoutés par la Réserve.


# Zoom sur le CCG (Comité Consultatif de Gestion)

4,4/5

## Les acteurs s'investissent pour participer au CCG

- 
- ✦ Sa légitimité de fonctionnement est attestée par la fréquence de présence des acteurs.
  - ✦ Le CCG permet le dialogue entre les acteurs locaux et le gestionnaire. Ce moment de rencontre est l'occasion de suivre l'avancée de la vie de la réserve et de mieux comprendre les choix de gestion. Cette instance participe à la diffusion de l'information.
  - ✦ Une grande part des acteurs prend la parole lors des comités => des acteurs actifs, désireux de comprendre et de poser des questions.
  - ✦ Les personnes qui animent le CCG sont qualifiées et compétentes pour répondre aux problématiques abordées.
  - ✦ Le CCG permet d'être acteur dans la construction du plan de gestion et dans la vie de la réserve.

## En présence de tous les membres, la discussion est parfois compliquée en fonction des sujets abordés

- 
- ✦ des ateliers de travail et de concertation à effectuer en amont sur les sujets sensibles à traiter seraient judicieux.
  - ✦ Certains sujets reviennent de façon redondante à chaque comité.
  - ✦ Les échanges entre tous les acteurs ne semblent pas être toujours de bonne qualité.
  - ✦ Les compte-rendus arrivent trop tard après le CCG.
  - ✦ Certains ont du mal à définir le rôle du comité : est-il un lieu de restitution de l'information ou un travail de co-construction ?



Réserve Naturelle Régionale



**La Région**  
Auvergne-Rhône-Alpes

# Merci à tous

Gorges  
de la  
**SMAGL Loire**  
Syndicat Mixte d'Aménagement

